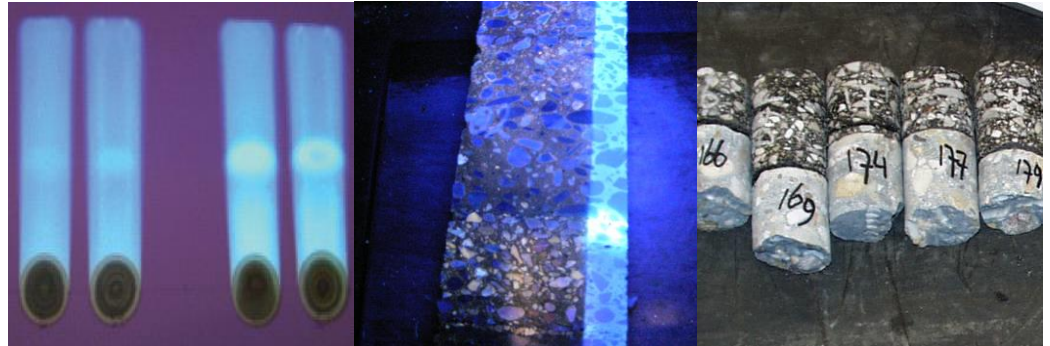


Omgaan met teer in asfalt (PAK)

Kiwa KOAC
Schumanpark 43
7336 AS Apeldoorn
Nederland
www.kiwa-koac.com

Contact

Mark Weijers
Mark.weijers@kiwa.nl
088 - 562 25 78



Asfalt dat wordt afgevoerd, dient te zijn onderzocht op teerhoudendheid (PAK). Dit onderzoek moet conform CROW publicatie 210 “Richtlijn omgaan met vrijgekomen asfalt” worden uitgevoerd. De wegbeheerder is verantwoordelijk voor dit onderzoek. Kiwa KOAC kan het gehele proces van boren, onderzoeken en rapporteren uit handen nemen van de ontdoener (wegbeheerder).

Voor wie?

Zowel de wegbeheerders als de ingenieursbureaus of adviesbureaus die werken voor wegbeheerders hebben met deze problematiek te maken. Wegbeheerders zijn verantwoordelijk en aansprakelijk voor het verwijderen van teerhoudend asfalt uit de keten. Het onderzoek mag door derden (ingenieursbureaus of adviesbureaus) worden uitgevoerd.

Wanneer is het nodig?

Voordat asfalt afgevoerd mag worden, moeten eerst de opbouw en teerhoudendheid zijn onderzocht. Dit onderzoek moet plaatsvinden voordat het werk aanbesteed wordt of voordat de reconstructie plaatsvindt. Nadat een besluit tot reconstructie is genomen, is het onderzoek naar de teerhoudendheid de eerste stap.

Het onderzoek wordt vaak gecombineerd met een milieu hygiënisch onderzoek van de fundering en de ondergrond.

Processtappen

Het onderzoek conform CROW publicatie 210 “Richtlijn omgaan met vrijgekomen asfalt” bestaat uit een aantal stappen. De eerste stap ligt bij de wegbeheerder, die moet aangeven om welke wegvakken het gaat. Verder moet de wegbeheerder nagaan of er historische gegevens van de wegvakken bekend zijn. Deze informatie bepaalt namelijk de vereiste onderzoeksinspanning.

De onderzoeksinspanning is naast de historische gegevens afhankelijk van een terreininspectie waarbij homogene vakken worden gedefinieerd. Op de geboorde kernen wordt vervolgens laboratoriumonderzoek uitgevoerd. Dit onderzoek bestaat uit twee stappen. Stap 1 bestaat uit het bepalen van de opbouw en de teerhoudendheid middels de PAK-detector. Nadat de laagopbouw en de tonnen te verwijderen asfalt bekend zijn, wordt de tweede stap bestaande uit aanvullend DLC-onderzoek uitgevoerd.

Tot slot dient alles gerapporteerd te worden. Hierbij moeten de boorlocaties en de homogene vakken worden vastgelegd. Daarnaast is een tabel vereist met alle informatie zodat de wegbeheerder/aannemer/asfaltcentrale het Formulier A 'Checklist vooronderzoek conform CROW publicatie 210' en het Formulier C 'Acceptatie Asfaltgranulaat' kan invullen.

Waarom Kiwa KOAC?

Kiwa KOAC ontzorgt! Ondanks dat in de titel van CROW publicatie 210 *richtlijn* staat, betreft het geen richtlijn. Deze publicatie dient zeer nauwkeurig gevolgd te worden om teevrij asfalt bij een asfaltcentrale te kunnen aanbieden.

De proeven die uitgevoerd dienen te worden, moeten door laboratoria worden uitgevoerd die geaccrediteerd zijn door de Raad van Accreditatie.

Kiwa KOAC is geaccrediteerd door de Raad van Accreditatie volgens ISO/IEC17025 (L007) voor het aantonen van PAK (inclusief beschrijving van de constructieopbouw per gemeten laagdikte) door middel van de PAK detector en de DLC proef.

Daarnaast voert Kiwa KOAC alle vereiste stappen van het vooronderzoek uit zodat u als opdrachtgever geheel wordt ontzorgd.

Dit resulteert in een rapportage die kan worden ingediend bij een asfaltcentrale ter acceptatie van het teevrije asfalt. De rapportage bevat tevens een samenvattende tabel zodat Formulier A 'Checklist vooronderzoek conform CROW publicatie 210' en Formulier C 'Acceptatie Asfaltgranulaat' ingevuld kan worden. Daarnaast worden alle aanwezige asfalten (teerhoudend en teevrij) grafisch weergegeven middels boorprofielen. Deze boorprofielen kunnen als freesplan worden gebruikt.